

NEUALLERMÖHE

Ausgabe N°20 April 2019

# STADTTTEIL ZEITUNG



district newspaper

semt gazetesi

Городская  
районная газета

روزنامی محلی

gazeta okręgową



weitere Infos: [www.neuallermoehe.de](http://www.neuallermoehe.de)



# Inhalt

1

## RISE in Neuallermöhe

- 1 Das waren die Themen
- 1 Verfügungsfondsansträge
- 1 Kontakt

2

## Berichte aus dem Stadtteil

- 2 Stadtteilwerkstatt Neuallermöhe
- 3 Schlangenspielplatz

3

## Berichte aus dem Stadtteil

- 4 Der Masterplan für Oberbillwerder steht
- 5 SiWa – Sicheres Wasser e.V. lädt ein
- 5 Bürgerhaus Allermöhe
- 6 AG Umwelt - Fleetreinigung
- 6 Sommerfest Fleetplatz
- 6 Baseballcamp

7

## Das liegt mir am Herzen

- 7 Solange wie möglich in den eigenen 4 Wänden
- 8 Essbare Wildpflanzen vor unserer Haustür

9

## Termine

- 10 Termine im Frühjahr

Wir wünschen Ihnen viel Vergnügen  
mit Ihrer Stadtteilzeitung!

Ihr Redaktionsteam

Liebe Neuallermöher\*innen,  
freuen Sie sich auch schon auf den Frühling, so wie wir es tun? In Neuallermöhe bereitet sich Jeder und Alles auf den Frühjahrsputz vor. Vier Brücken werden in Neuallermöhe gerade frisch gemacht, die ersten Blumen blicken uns entgegen, die Spielplätze werden hübsch gemacht und die Feierlichkeiten für dieses Jahr sind auch schon in der Planung. Auch unser künftiger Nachbarstadtteil Oberbillwerder hat nun seinen Masterplan. Wie es weiter geht, lesen Sie auf Seite 4.

Viel Spaß, wünscht Ihr Team vom Stadtteilbüro!

TITELSEITE:

Zu sehen ist der Allermöher Bahnhof. Inzwischen fahren dort schon die neuen Züge der Baureihe 490. Im Hintergrund sieht man die Flächen auf denen Oberbillwerder entstehen wird.

**Wichtige Telefonnummern:**

Müll im öffentlichen Raum Hotline "Saubere Stadt"  
2576 1111.

Schäden an der Infrastruktur der Stadt können online gemeldet werden: [www.hamburg.de/melde-michel](http://www.hamburg.de/melde-michel)  
Melden Sie ihr Anliegen im Stadtteilbüro. Wir leiten dies gerne für Sie weiter: 78808485

**NEU:** Die App der Stadtreinigung Müll fotografieren und absenden!  
mehr unter [www.srhh.de](http://www.srhh.de)



# RISE IN NEUALLERMÖHE

## Das waren die Themen im Stadtteilbeirat von Dezember bis Februar

### Imagefilm Neuallermöhe

Der mit Schüler\*innen der Gretel-Bergmann-Schule gedrehte Imagefilm mit dem Titel „...und dann haben wir Neuallermöhe entdeckt – Geschichten vom Fleet“ feierte im Stadtteilbeirat Premiere. Der Imagefilm ist abrufbar auf [www.neuallermoehe.de](http://www.neuallermoehe.de) oder der Facebookseite des KulturA. Produziert wurde der Film anlässlich des 20. Jubiläums des KulturA, von KulturA, Kokus e.V. und ProQuartier, die Finanzierung erfolgte durch die SAGA GWG Stiftung Nachbarschaft, Sprungbrett e.V. und RISE. Außerdem wurde der Kurzfilm „Die Überraschung ist böse“ gezeigt. Der von Kindern aus Neuallermöhe gedrehte Kurzfilm entstand im Rahmen eines Sommerferien-Workshops im KulturA.

### Der Neujahrsempfang des Stadtteilbeirats

Der Neujahrsempfang fand am 14.01.2019 statt. Neben den Projekten aus dem Jahr 2018 konnte ein toller Ausblick gegeben werden. Die Förderung des Rahmenprogramm integrierte Stadtteilentwicklung soll noch um zwei Jahre verlängert werden. Die Entscheidung dazu wird im Dezember 2019 getroffen.

### AG Oberbillwerder

Es wurde von der Veranstaltung am 23. Januar im Bürgerhaus Allermöhe berichtet. Zu diesem Treffen wurden die Fraktionsvorsitzenden/vertreter des Bezirks eingeladen. In kleiner Runde gab es eine sehr konstruktive Diskussion u.a. zur Beteiligung der umliegenden Stadtteile an der Planung Oberbillwerders. Eine Wiederholung ist geplant und die AG ist offen für Interessierte. Kontakt über Arnett Vollmer.

### Vorstellung des Projekts „Senioren helfen Senioren“

Das Projekt „Senioren helfen Senioren“ besteht seit 2013 und ist der Stiftung Haus im Park angegliedert. Die Ehrenamtlichen des Projekts, stellen Senioren ihre Zeit und handwerkliches Geschick zur Verfügung und übernehmen kleinere Reparaturen im Haushalt. Die Einsatzmöglichkeiten sind vielfältig, sei es das Anbringen von Jalousinen oder das Anbringen von Lampen. Ziel des Projekts ist es, Senioren durch unkomplizierte, kostenfreie handwerkliche Hilfe zu ermöglichen möglichst lange in den eigenen Vier-Wänden zu leben. Weitere Infos auf Seite 7.

### Vorstellung Bewegungsinsel im Grünzug

Die neue Bewegungsinsel im Grünzug wurde fertiggestellt. Sie befindet sich zwischen Fährburnfleet und Allermöher See an dem neugepflasterten Weg und lädt dazu ein, sich sportlich zu betätigen. Die Bewegungsinsel wertet den Grünzug mitauf und wurde im Rahmen von Aktive City finanziert. Damit verfügt Bergedorf, als einziger Bezirk, über zwei Bewegungsinseln.

## Verfügungsfondsansträge

Bewilligt wurden folgende Anträge:

### **Domik e.V. – Materialien für Kunst, Musik, Theater & Russisch 1000 €**

Domik e.V. ist ein neugegründeter Verein der aus einer Elterninitiative hervorgegangen ist. Ziel des Vereins ist die musikalische, künstlerische und sprachliche Förderung von Kindern im Alter von 04-14 Jahren. Mit der beantragten Fördersumme sollen Materialien für das Theaterprojekt, den Kunst-, Musik und Sprachunterricht angeschafft werden.

### Die nächsten Termine:

Der Stadtteilbeirat Neuallermöhe trifft sich von 18–20 Uhr

1.4.	KulturA
6.5.	BHA
3.6.	KulturA
12.8.	BHA
2.9.	KulturA
4.11.	BHA
2.12.	KulturA

Weitere Termine für 2019 finden Sie auf unserer Internetseite [www.neuallermoehe.de](http://www.neuallermoehe.de)

### KONTAKT

Stadtteilbüro Neuallermöhe

Fleetplatz1

21035 Hamburg

Tel.: (040) 78 80 84 85

Fax: (040) 78 80 84 87

Email: [neuallermoehe@lawaetz.de](mailto:neuallermoehe@lawaetz.de)

[www.neuallermoehe.de](http://www.neuallermoehe.de)

[www.facebook.com/stadtteilbuero.neuallermoehe](https://www.facebook.com/stadtteilbuero.neuallermoehe)

### SPRECHZEITEN **NEU!**

Montag 10 bis 12 Uhr

Mittwoch 14 bis 16 Uhr

Donnerstag 16 bis 18 Uhr



Kirsten Sehgal



Alexandra Quast



KONTAKT | Stadtteilbüro Neuallermöhe | neuallermoeh@lawaetz.de | 040 788 084 85

# stadtteil- werkstatt neuallermöhe

Zur Stadtteilwerkstatt Neuallermöhe am Donnerstag den 21. März 2019, 17 - 20 Uhr im Forum (Gymnasium Allermöhe, Walter-Rothenburg-Weg 41) wurden alle Interessierten herzlich eingeladen.

Der Stadtteil Neuallermöhe wird seit 2012 durch das Rahmenprogramm Integrierte Stadtteilentwicklung (RISE), ein Bund-Länder-Programm, gefördert. Seit 2013 betreibt die Lawaetz-Stiftung am Fleetplatz 1 das Stadtteilbüro und bildet zusammen mit dem RISE-Koordinator des Bezirksamtes das Gebietsmanagement.

Das 2015 beschlossene Integrierte Entwicklungskonzept wurde zusammen mit den örtlichen Akteuren umgesetzt. Schwerpunkt der ersten Förderphase war die Imageförderung durch Aufwertung der öffentlichen Grün-, Wasser-, Sport- und Spielflächen. Gemeinsam mit den Bürger\*innen, den sozialen Einrichtungen, Vereinen und Schulen sind viele Aktivitäten entstanden, um die Potenziale des Stadtteils sichtbarer zu machen, wie der jährliche Kultursommer mit

dem großen Fleetplatzfest, die gemeinsamen Fleetreinigungen und die Fleetpatenschaften, bei denen Bürger und Institutionen sich um einzelne Abschnitte des weitläufigen Fleetsystems kümmern. Nun steht eine Fortschreibung des Entwicklungskonzeptes an, deshalb sind alle Neuallermöher\*innen eingeladen, das bisher erreichte gemeinsam zu bewerten und ihre Ideen für eine zweite Förderphase einzubringen.

Kommen Sie mit Ihren Ideen gerne in das Stadtteilbüro am Fleetplatz 1 (Öffnungszeiten s. Seite 1).

*Stadtteilbüro Neuallermöhe*



## JEDER IST HERZLICH WILLKOMMEN!



**GEBIETSENTWICKLUNG SEIT 2013**  
- WIE BEWERTEN SIE DIE BISHERIGEN ERGEBNISSE?



**GEBIETSENTWICKLUNG AB 2019**  
- WAS SIND IHRE IDEEN FÜR DEN STADTTEIL?

Fotos: © Lawaetz-Stiftung | v.l.s.d.r. Kirsten Sehgal, Li  
Grafisches Konzept & Gestaltung: Joachim Spierl



## Der Schlangenspielplatz häutet sich

Der Schlangenspielplatz befindet sich in der Otto-Grot-Straße entlang des Allermöher Bahnfleetes. Er liegt versteckt hinter einer Brachfläche.

Bereits 2018 wurde eine Kinderbeteiligung mit 24 Kindern der Clara-Grunwald-Schule durchgeführt.

In diesem Jahr ist es nun soweit mit der Sanierung. In den Sommerferien wird der Spielplatz dann umgebaut werden.

Highlight für die Kinder, die an der Beteiligung teilgenommen haben, ist, dass sie neben den tollen Ideen auch noch aktiv an der Gestaltung teilnehmen können. Die Schulklasse darf die Reckstangen selber bemalen. Diese Aktion wird noch vor dem großen Umbau stattfinden.

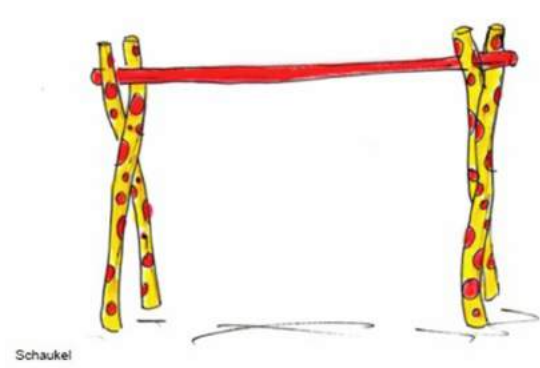
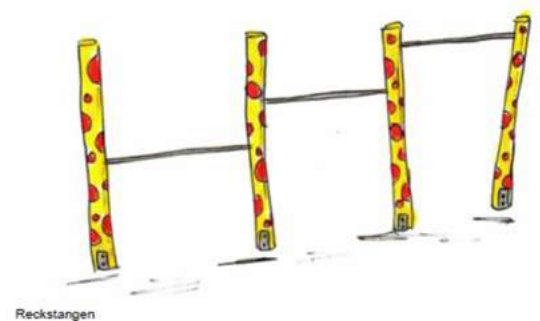
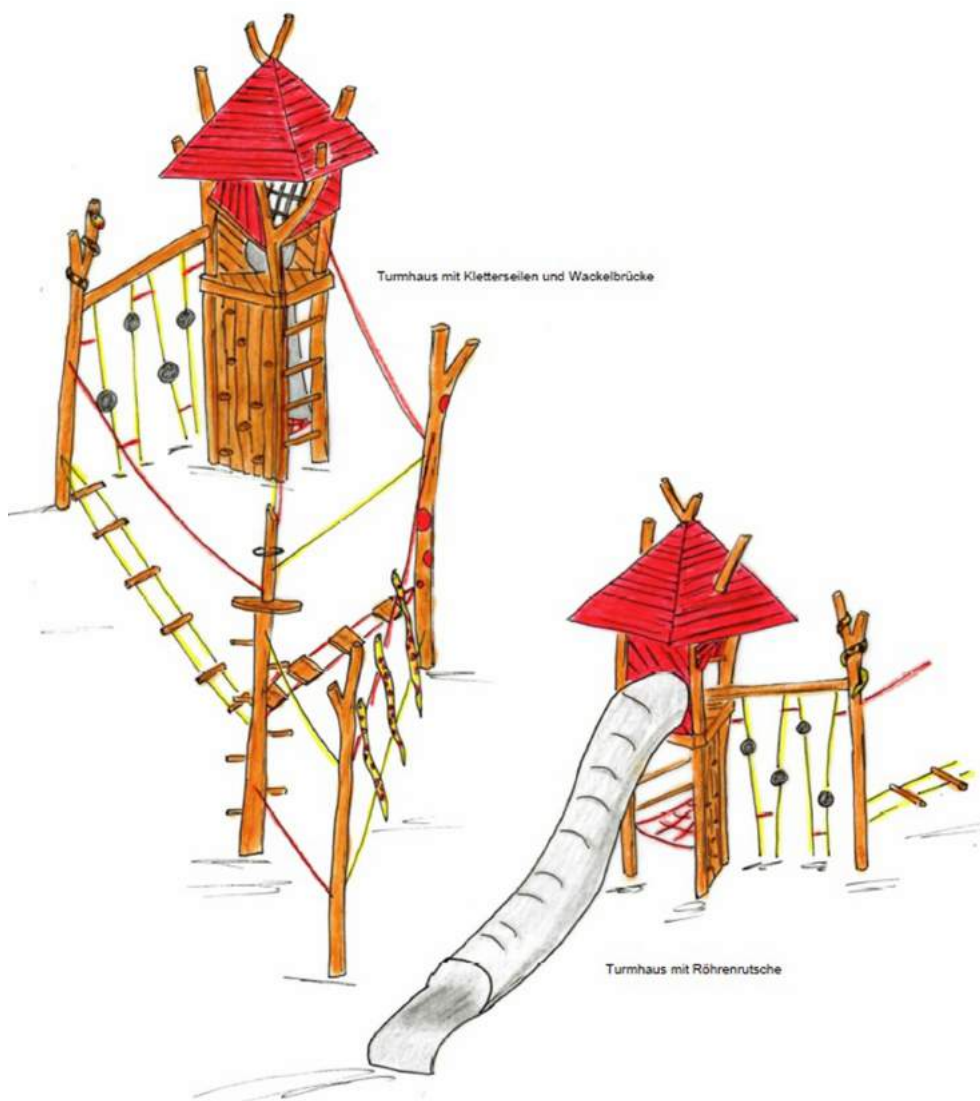
Das bestehende Haus wird durch ein neues Turmhaus mit Kletterseilen und Tunnelrutsche ersetzt. Es entstehen Trampoline und natürlich bleibt die markante Schlange erhalten. Der Weg entlang des Fleetes wird verbreitert und die Bänke entfernt.

Im Herbst wird der neue Spielplatz dann eingeweiht werden. Wir hoffen, dass sich die Nachbarskinder und alle die Lust haben, mal einen Schlangenspielplatz zu besuchen, an dem neuen Spielplatz erfreuen.

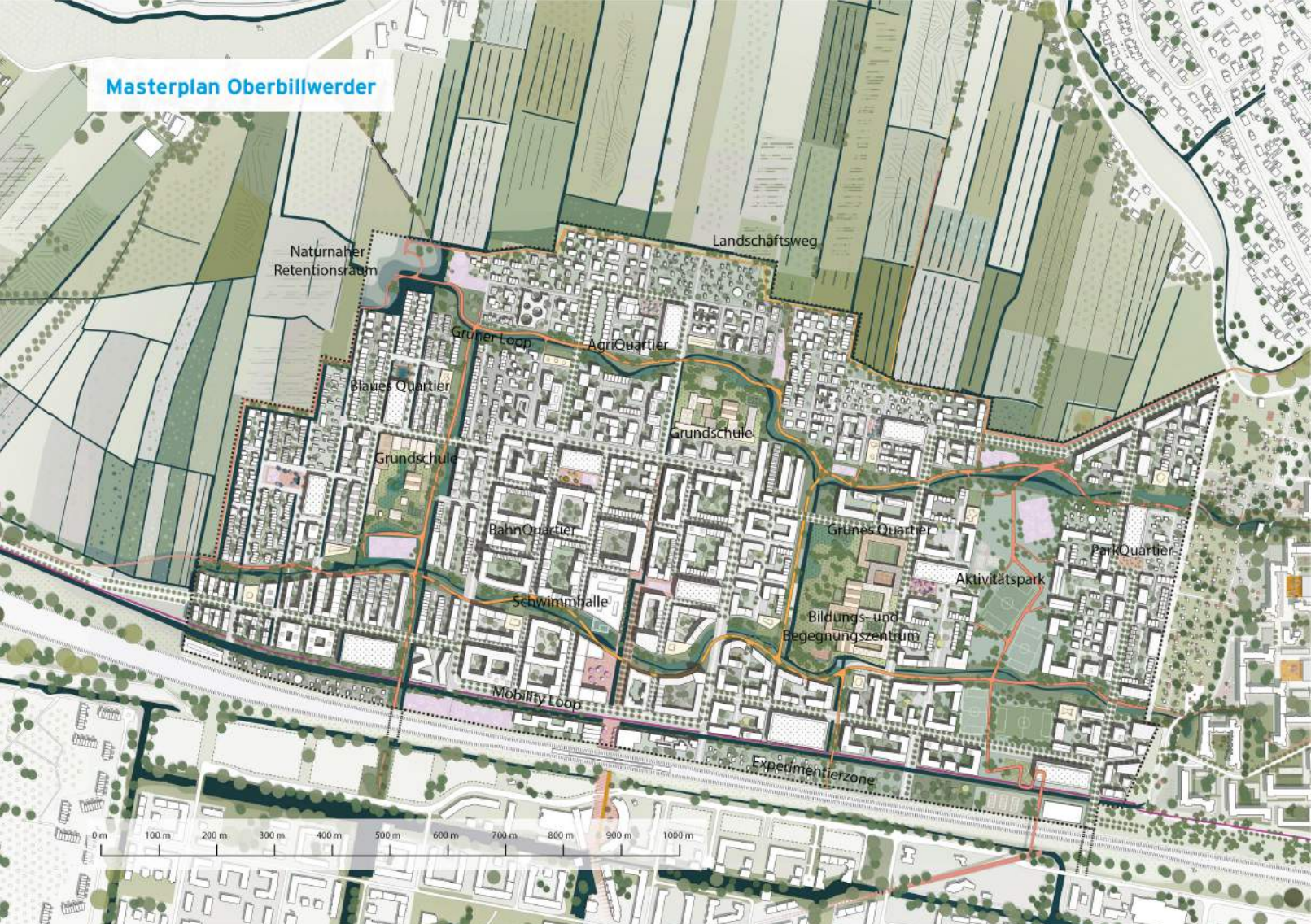


vorher Foto

Stadtteilbüro Neuallermöhe







## Masterplan für Oberbillwerder steht

Nach über zwei Jahren Planungs- und Beratungszeit sowie zehn öffentlichen Veranstaltungen mit insgesamt über 3.000 Teilnehmerinnen und Teilnehmern ist die Masterplanung für Hamburgs 105. Stadtteil abgeschlossen.

Oberbillwerder wird ein neuer Stadtteil, der aus fünf kleinteiligeren Quartieren besteht, die alle unterschiedliche Qualitäten und Atmosphären aufweisen. Die Quartiere sind um mehrere kleinräumliche Plätze organisiert, sodass familiäre und lokale Nachbarschaften entstehen. Der Freiraum mit dem Grünen Loop, kontrastreichen Wasserläufen sowie attraktiven Fuß- und Radwegen prägt den Stadtgrundriss. Entsprechend soll auch die Fortbewegung mit dem öffentlichen Personennahverkehr, dem Rad oder zu Fuß bequemer und zügiger sein, als das eigene Auto zu nutzen.

Neuallermöhe kann in mehrfacher Hinsicht von Oberbillwerder profitieren. Die zahlreichen öffentlichen Bewegungsangebote, ein kleines Schwimmbad oder das große Bildungs- und Begegnungszentrum sollen auch von Bewohnerinnen und Bewohnern aus den Nachbarstadtteilen genutzt werden. Dazu sind bis zu 5.000 neue Arbeitsplätze geplant. Eine zentrale Hauptachse mit verschiedenen Geschäften und gastronomischen Angeboten hat

ihren Ausgangspunkt am Fleetplatz und führt durch das zentrale BahnQuartier. Hier unmittelbar an der S-Bahnstation Allermöhe ist das Lebensgefühl eher quirlig-urban, während es im AgriQuartier am nördlichen Rand von Oberbillwerder eher ruhig-ländlich zugeht. IBA-Geschäftsführerin Karen Pein sagt: „Mit viel Unterstützung von Planern, Experten und Bergedorfern ist es uns gelungen, eine großartige Vision für den neuen Stadtteil Oberbillwerder zu schaffen, von der auch Neuallermöhe profitieren wird. In den nächsten Jahren wird es unsere Aufgabe sein, aus der Vision Realität werden zu lassen. Hierbei zählen wir auf die Unterstützung und weitere konstruktive Begleitung durch unsere Nachbarn.“ Das Planungsteam ADEPT mit Karres + Brands hatte im Mai 2018 mit seinem Entwurf „The Connected City“ den Wettbewerblichen Dialog Oberbillwerder gewonnen. Seitdem hat die IBA Hamburg in enger Abstimmung mit Experten und Fachbehörden die Machbarkeit des Siegerentwurfs überprüft und in den Masterplan überführt. Weitere Informationen finden Sie unter: [www.oberbillwerder-hamburg.de](http://www.oberbillwerder-hamburg.de)

Stefan Laetsch | IBA GmbH

## Fleetplatz

Eva König geb 1736 in Heidelberg

Eva König geboren als Eva Catharina Hahn, ab 1776 Eva Lessing, war die Ehefrau von Gotthold Ephraim Lessing. Am Weihnachtsabend 1777 gebar sie den Sohn Traugott, der aber am folgenden Tag starb. Am 10. Januar 1778 starb auch Eva Lessing an Kindbettfieber.

Lessing stand für den Toleranzgedanken gegenüber anderer Weltreligionen und war der Aufklärer seiner Zeit.



# BERICHTE AUS DEM STADTTTEIL

## SiWa – Sicheres Wasser e.V. lädt die Neuallermöher Bürger ein:

### Training der Herz-Lungen-Wiederbelebung mit Defibrillator

Was für ein schreckliches Szenario: Leblos liegt ein Mensch am Boden. Sein Herz hat plötzlich aufgehört zu schlagen. 250 Menschen erleiden im Durchschnitt täglich in Deutschland dieses Schicksal. Doch es gibt auch eine gute Nachricht. Sie können Leben retten, und zwar mit der sofortigen Herz-Lungen-Wiederbelebung als Ersthelfer. Um diese zu lernen oder die Kenntnisse aufzufrischen, laden wir Sie herzlich ein, bei unserem Reanimationstraining mitzumachen. Die Veranstaltung ist am Donnerstag, 11.04. 2019 um 19:00 Uhr im Gemeindehaus Festeburg, Otto-Grot-Straße 84-88. Die Teilnahme ist kostenlos. Wir bitten aber dringend um Ihre Anmeldung per e-mail unter [ausbildung@siwa-ev.de](mailto:ausbildung@siwa-ev.de), da nur wenige Plätze zur Verfügung stehen.

Beim ersten Reanimationstraining Mitte Dezember war der Zuspruch groß. Mehr als 20 Personen nahmen daran teil. Mit der Unterstützung des Stadtteilbeirates Neuallermöhe konnten wir aus dem Verfügungsfonds für die Ausbildung unserer Rettungsschwimmer Trainingsdefibrillatoren anschaffen. Dafür sagen wir den Mitgliedern des Stadtteilbeirates sehr herzlich Dankeschön.

Diese Ausbildung in der Herz-Lungen-Wiederbelebung und die Einweisung in die Handhabung eines Automatisierten Externen Defibrillators (AED) ist für unsere Rettungsschwimmer und alle anderen Einsatzkräfte Pflicht und wird regelmäßig trainiert. An diesem Abend haben die Bürger in Neuallermöhe die Möglichkeit, an einem Ausbildungsabend für Rettungsschwimmer teilzunehmen. Zu Beginn gibt es einen Vortrag über die Herz-Lungen-Wiederbelebung mit Defibrillator. Danach üben wir in kleinen Gruppen an Trainingspuppen und mit den Trainingsdefibrillatoren unter fachlicher Anleitung unserer Dozenten die Reanimation.



Monika Retzlaff | SiWa-Öffentlichkeitsarbeit

## Bürgerhaus Allermöhe

Das Bürgerhaus Allermöhe wird 30 Jahre alt! Es wird am 31. August nachmittags zusammen mit der Interessengemeinschaft Edith-Stein-Platz gefeiert, die auch bereits seit 30 Jahren im Stadtteil tätig ist. Wir werden über die letzten 30 Jahre nachdenken und nach vorne auf die nächsten 30 Jahre schauen. Es wird Musik, Essen und kulturelle Angebote geben. Es werden sich die Gruppen vorstellen, die im Bürgerhaus aktiv sind.

Wir suchen noch Aktive aus den Anfängen des Bürgerhauses, die mit ihren Erinnerungen das Fest bereichern können. Wer das Bürgerhaus und seine Geschichte kennt und zur Feier Bilder, Fotos, Anekdoten oder Darstellungen beitragen möchte, bitten wir, diese im Büro des Bürgerhauses zu besprechen bzw. abzugeben.

Wir werden vor und im Bürgerhaus feiern und freuen uns riesig auf rege Beteiligung.

i.A. Kathryn Sachs  
Schatzmeisterin/Vorstand  
Mo-Do 10-16 h  
Bürgerhaus Allermöhe e.V.  
Ebner-Eschenbach-Weg 1  
21035 Hamburg  
[www.buergerhaus-allermoehe.de](http://www.buergerhaus-allermoehe.de)  
[info@buergerhaus-allermoehe.de](mailto:info@buergerhaus-allermoehe.de)

### Gesucht wird ...

... eine Person mit handwerklichem Geschick, die Lust und Zeit hat, in unserem Werkraum ein Angebot für Menschen aus Neuallermöhe aufzubauen! Möglich ist beispielsweise ein Repair Café / Reparatur-Treff oder Kurse mit (kunst-)handwerklicher Ausrichtung, z.B. die Herstellung von Insektenhotels. Interessierte wenden sich bitte an das Bürgerhaus Allermöhe, T: 735 10 00 [info@buergerhaus-allermoehe.de](mailto:info@buergerhaus-allermoehe.de)

## AG Umwelt - Fleetreinigung

Auch in diesem Frühjahr soll wieder die traditionelle Fleetreinigung der Arbeitsgruppe Umwelt stattfinden. Abwechselnd werden zweimal im Jahr, der östliche und der westliche Bereich der Fleetsysteme in Neuallermöhe von engagierten Ehrenamtlichen gereinigt. Egal, ob an Land entlang der Fleete oder auf Booten im Wasser. Gemeinsam mit dem Gymnasium Allermöhe und dem Studentenwohnheim, wird aufgesammelt, was das Zeug hält. Der nächste Termin der AG Umwelt ist am 8. April um 18 Uhr im Stadtteilbüro Neuallermöhe. Den Termin der nächsten Aktion entnehmen Sie bitte unseren Mails, Aushängen oder Infos auf unserer Homepage: [www.neuallermoehe.de](http://www.neuallermoehe.de)

Stadtteilbüro Neuallermöhe



## Fleet-Reinigung in Neuallermöhe

Treffpunkt Bürgerhaus Allermöhe (Ebner-Eschenbach-Weg 1)  
Im Anschluss gibt es Snacks für alle Helferinnen und Helfer



## Sommerfest für die ganze Familie am Fleetplatz 24. Mai 2019

Das Sommerfest am Fleetplatz ist mittlerweile eine Tradition: Zum 9. Mal feiern die Geschäftsleute vom Fleetplatz im Mai das große Fest für die ganze Familie.

Neben Essen und Trinken und vielen Attraktionen für Groß und Klein gibt es auch in diesem Jahr eine große Bühne mit einem umfangreichen Musikprogramm der Neuallermöhe Schulen. Die Spannweite des Angebots reicht dabei von Big-Band Titeln über Rock bis zu Chormusik.

Dazu kommen kulinarische Angebote, sportliche Aktivitäten, Spaß und Informationen von den Geschäften der IG-Fleetplatz und den umliegenden Einrichtungen.

Veranstalter sind die IG-Fleetplatz und Kokus e.V.  
Begleitet von LoWi – Büro für Lokale Wirtschaft (Projekt ReQ



2020), hat die Interessengemeinschaft unter anderem die Zielsetzung, den zentralen Platz von Neuallermöhe-West attraktiver zu machen.

Diesen Ansatz verfolgt LoWi nun seit mehr als 10 Jahren an verschiedenen Standorten in Hamburg und seit 2010 auch in Neuallermöhe.

LoWi – Büro für Lokale Wirtschaft ist ein Projekt von Bildung und Beschäftigung e.V., gefördert von der Stadt Hamburg und dem Europäischen Sozialfonds.

Beschäftigung + Bildung e.V./ Projekt ReQ 2020  
Christoph Korndörfer

## Baseballcamp

**BASEBALL CAMP NEUALLERMÖHE 2019**

First Base HAMBURG

Anmeldung - [www.baseballcamp-neuallermoehe.de](http://www.baseballcamp-neuallermoehe.de)

30.06.2019 BIS 06.07.2019

AUF DEM SPORTPLATZ 2000

FÜR KIDS 8-12 JAHRE

FÜR JUGENDLICHE 13-19 JAHRE









## Essbare Wildpflanzen vor unserer Haustür

**Wie man sich selbst und der Natur mit ihren Bienen und anderen Insekten viel Gutes tun kann**

### **Stadtteil-Zeitung: Frau Porps, wie sind sie zu ihrem Wissen über die Wildpflanzen gekommen?**

Eure Nahrungsmittel sollen eure Heilmittel sein und eure Heilmittel sollen eure Nahrung sein! – hat schon Hippokrates rund 400 v.Chr. erkannt. Viel ist seitdem passiert und doch hat seine Aussage bis heute höchsten Stellenwert. Das Wissen um essbare Wildkräuter ist glücklicherweise in den letzten Jahren wieder aus seinem Dornröschenschlaf erwacht. Der Dank gilt allen Menschen, die dieses Wissen behütet und weitergetragen haben. So kam auch ich 2016 in den Genuss, meine Ausbildung zur Fachberaterin für Selbstversorgung mit essbaren Wildpflanzen zu machen.

### **SZ: Warum lieben sie die Wildpflanzen?**

Essbare Wildpflanzen sind zu einem festen Bestandteil meiner Ernährung geworden. Sie enthalten ein Vielfaches an Vitaminen, Mineralien, Spurenelementen und sekundären Pflanzenstoffen im Vergleich zu gezüchteten Kulturpflanzen und machen im Gegensatz zu ihnen kaum Arbeit. In allen Wildpflanzen stecken Heilkräfte, die mich immer wieder sehr faszinieren und – sie wachsen direkt vor unseren Füßen!

### **SZ: Was können wir Neuallemöher tun um an Wildkräuter zu kommen?**

Gerade für Gartenbesitzer ist es eine Leichtigkeit, die Vielfalt in unserer direkten Umgebung wieder herzustellen. Auch Balkonbesitzer und aufmerksame Beobachter öffentlicher Beete und Baumscheiben können viel bewirken, das fast ganzjährige Nahrungsangebot für Menschen und Tiere aus der freien Natur zu fördern.

### **SZ: An welche Kräuter denken sie dabei als erstes?**

Damit sind natürlich in erster Linie unsere einheimischen Wildkräuter und -Sträucher gemeint. Viele sind den meisten Menschen noch als essbar und heilkräftig bekannt und trotzdem verachtet: Brennnessel (die „Königin“ der Wildpflanzen), Giersch, Gänseblümchen, Löwenzahn, Gundermann, ... die Liste kann man nahezu endlos fortführen.



### **SZ: Welche Kräuter helfen vor allem den Bienen und Hummeln?**

Besonders hübsch und eine hervorragende Weide für Bienen sind die Schafgarbe, Rot- und Weißklee, Ringelblumen, Wilde Malven, Johanniskraut und einfach alles was blüht! Wildobstgehölze, wie Weißdorn, Felsenbirnen, Schwarzer Holunder und Ebereschen dienen den Bienen, wenn sie blühen und den Menschen und Vögeln wenn sie Früchte tragen. Allerdings muss man sich damit befassen, wann und in welcher Form man sie genießen kann. Ganz früh im Jahr, wenn die ersten Hummeln fliegen (ab 2°C), sind u.a. die verschiedenen Taubnesselarten, insbesondere die kleine Rote Taubnessel, wichtig. Für die Bienen sind beispielsweise Weiden und Kornelkirschen wichtige erste Nahrungsquellen.

### **SZ: Frau Porps, welche praktischen Tipps können sie geben?**

Das ganze Jahr hindurch gibt es ein reichhaltiges Blütenangebot, wenn man nur darauf achtet, was von allein wachsen möchte. Das wundervolle Johanniskraut lässt sich sehr schnell im Garten nieder, wenn man es auch lässt. Schafgarbe und Klee kann man als hübsche Inseln auf dem Rasen blühen lassen und nur selten mähen. Es ist möglich einen Garten voller verschiedenster Wildblumen und trotzdem ein vielfältiges und „gepflegtes“ Erscheinungsbild zu haben, dass vielen Menschen so wichtig ist.

### **SZ: Was ist ihnen am Wichtigsten?**

Mir ist wichtig, dass die Insekten Nahrung zum Überleben finden und sich so ausreichend vermehren, um Obst und Gemüsepflanzen zu bestäuben. Dazu ernähre ich mich selbst von den Kräutern und lege ich mir meine Vorräte für den Winter an!







### SZ: Was raten sie den Neuallermöhern konkret?

Soll es schnell gehen mit der Blumenvielfalt im Garten, so rate ich zu Saatmischungen von Bingenheimer Saatgut oder Budni. Eine Liste von Anbietern findet man auch unter [www.NABU.de/saatgut](http://www.NABU.de/saatgut). Die Mischungen heißen z.B. „Hummelwiese“ oder „Bienenschmaus“. Man sät sie bestenfalls auf eine sonnige Fläche mit frisch gelockertem Boden und sorgt für ausreichend Wasser in der Keimphase – in 2018 hatte ich im Garten auf dieser Fläche eine wunderbare Blütenpracht und Insekten von Mai bis in den November. Es war einfach nur wundervoll!

Küchenkräuter, wie Basilikum, Dill, Pfefferminze, Zitronenmelisse, Rosmarin, Salbei, Thymian, Lavendel, Kapuzinerkresse u.v.m. sind ebenfalls wunderbare Nahrungsquellen für Bienen und andere Insekten – wenn man sie blühen lässt!

Topfpflanzen aus Super- und Baumärkten eignen sich eher nicht, außer sie sind gezielt für Bienen im Verkauf. Auch gefüllte Blüten dienen den Insekten nicht. Sie sind zwar oft sehr hübsch, bieten aber keine Nahrung!



**Kommt im Stadtteilbüro vorbei und holt euch eure Dosis ab!  
Macht Neuallermöhe bunter!  
Nur solange der Vorrat reicht!**

Wer mehr über essbare Wildpflanzen lernen möchte, ist auf meinen Führungen und Veranstaltungen in Bergedorf und den Vier- und Marschlanden herzlich willkommen. Anregungen für den Garten bekommt man bei einer Gartenberatung oder einem Koch- und Gartentreff. Alle Informationen finden Sie auf [www.wildpflanzengeschenke.de](http://www.wildpflanzengeschenke.de)

Es besteht natürlich auch die Möglichkeit eine „Essbare Wildpflanzen-Führung“ in Neuallermöhe zu organisieren. Bei Interesse melden Sie sich gern bei mir!

Die Belohnung für jeglichen Einsatz auf dem Gebiet der essbaren Wildpflanzen folgt sofort: Freude für Leib und Seele - für Mensch, Tier und die ganze Umwelt!

*Vier- und Marschlande/ Neuallermöhe im Januar 2019  
Andrea Porps im Gespräch mit Anke Bendt-Soetedjo*





# TERMINE

Dieses und vieles mehr in  
Neuallermöhe...



## APRIL

Montag, 1. 4., 14.00 Uhr  
Kinderkino| Louis & Luca – das große  
Käserennen Ab 4 J.| 75 Min.| 2 €/1 €  
KulturA

Montag, 01.04. 18 Uhr  
Stadtteilbeirat Neuallermöhe  
KulturA

Dienstag 02.04.- Freitag 05.04.2019  
tgl. 16 + 18 Uhr  
Vier Tage auf Island | Insel der Vulkane,  
Feen und... Geschichten!  
Spiel Scheune der Geschichten

Freitag, 5. 4., 19.00 Uhr  
Konzert| Nacht der Chöre  
Eintritt frei!- Spende erwünscht!

Montag, 08.04. 18 Uhr  
AG Umwelt  
Stadtteilbüro Neuallermöhe

Samstag, 13.04., ab 10 Uhr  
Tag der offenen Tür  
Bürgerhaus Allermöhe e.V.

Montag, 15.-18.4., 19.30 Uhr  
Passionsandachten  
Freie evangelische Gemeinde

Donnerstag, 18. April, 19 Uhr  
Feierabendmahl zum Gründonnerstag  
Franz-von-Assisi-Kirche  
Ostern 19.04.19-22.04.19

Freitag, 19.04., 10 Uhr  
Gottesdienst zum Karfreitag  
Freie evangelische Gemeinde

Freitag, 19.4., 10 Uhr  
Karfreitagsgottesdienst  
Franz-von-Assisi-Kirche

Samstag 20.04.- Sonntag 21., tgl. 11  
+ 16 Uhr  
Rund ums Ei  
Spiel Scheune der Geschichten

Ostersamstag, 20.4., 17Uhr  
Entzündung des Osterfeuers mit  
Segen mit Verein VIJA  
Grüne Mitte

21Uhr Osternacht für Jugendliche  
Franz-von-Assisi-Kirche

Ostersonntag, 21.4., 5:30 Uhr  
Osterfrühgottesdienst mit anschlie-  
ßendem Osterfrühstück  
Franz-von-Assisi-Kirche

10 Uhr Gottesdienst mit anschlie-  
ßendem Ostereiersuchen  
Franz-von-Assisi-Kirche

Ostermontag, 21.4., 10 Uhr  
Begrüßungsgottesdienst der neuen  
steps!-Konfirmanden  
Franz-von-Assisi-Kirche

Montag, 29.4.2019 19 Uhr  
Infoabend zur Taufe  
Evangelische Kita Marta-Damkows-  
ki-Kehre 1

## MAI

Tag der Arbeit 01.05.

Samstag 4.05-Sonntag 05.05.2019  
tgl. 11 + 16 Uhr  
Wie Tiere leben  
Spiel Scheune der Geschichten

Sonntag, 5.5., 10 Uhr  
Familien-Gottesdienst  
Freie evangelische Gemeinde

Sonntag, 5.5., 10 Uhr  
Gottesdienst zum Thema „Arbeit“  
mit Gästen aus dem KDA u.a.  
Franz-von-Assisi-Kirche

Montag, 01.04. 18 Uhr  
Stadtteilbeirat Neuallermöhe  
Bürgerhaus Allermöhe

Sonntag 12.5., 16 Uhr  
Muttertag | Alles Liebe, Mama!  
Spiel Scheune der Geschichten

Pfingstferien 13.05.19-17.05.

Montag, 13. 5., 14.00 Uhr  
Kinderkino| Das fliegende Klassen-  
zimmer Ab 8 J.| 114 Min.| 2 €/1 €  
KulturA

Freitag, 24.5., 15.00 Uhr  
Fleetplatzfest – Wir sind dabei!  
Eintritt frei

Samstag, 25.05.-Sonntag 26.05. tgl.  
11+16 Uhr  
Insekten | Nützlich und nicht eklig!  
Spiel Scheune der Geschichten

Himmelfahrt 30.05.

Weitere aktuelle Termine finden Sie auf  
unserer Internetseite:  
[www.neuallermoehe.de](http://www.neuallermoehe.de)

### IMPRESSUM:

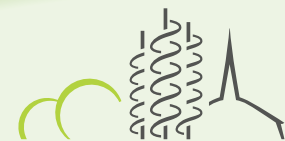
Stadtteilzeitung Neuallermöhe  
c/o Lawaetz-Stiftung  
Stadtteilbüro Neuallermöhe  
Fleetplatz 1, 21035 Hamburg  
Telefon: 040/ 78808485  
E-Mail: neuallermöhe@lawaetz.de  
Internet: www.neuallermoehe.de und www.lawaetz.de



Hamburg. Deine Perlen.  
Integrierte Stadtteilentwicklung



Lawaetz-Stiftung



NEUALLERMÖHE